



مجلة جامعة ذي قار لعلوم التربية البدنية

مجلة علمية محكمة تصدرها كلية التربية البدنية وعلوم الرياضة



تقنين اختبار الدرحة بين الشواخص ثم التهديد للاعبى اندية الشباب بكرة القدم فى ذي قار

م.م احمد مالك نجيل
وزارة التربية / المديرية العامة لتربية ذي قار

مستخلص البحث :

هدف البحث الى تقنين اختبار الدرحة بين الشواخص ثم التهديد للاعبى اندية الشباب بكرة القدم فى ذي قار ، تحديد درجات ومستويات معيارية لاختبار الدرحة بين الشواخص ثم التهديد للاعبى اندية الشباب بكرة القدم فى ذي قار . وقد اختار الباحث مجتمع البحث متمثلاً بلاعبى اندية شمال محافظة ذي قار بكرة القدم لفئة الشباب ، اذ بلغ مجتمع البحث الكلى (١٠٨) لاعباً للموسم الرياضى (٢٠٢٣ - ٢٠٢٤) . استخدم الباحث الحقيبة الإحصائية (SPSS) فى جهاز الحاسوب الالى لمعالجة النتائج للوصول الى تحقيق أهداف البحث . و فى ضوء ما أظهرته نتائج الدراسة توصلت الى الإستنتاجات الآتية :- تم التوصل لتقنين الاختبار المهارى المركب ووضع الدرجات والمستويات المعيارية بدلالة الزمن والدقة للاداء للاعبى كرة القدم فئة الشباب فى شمال ذي قار ، حقق الاختبار درجة عالية من القدرة على القياس لدقة وزمن اداء اللاعبين للمهارات المبحوثة ، ملائمة الاختبار المهارى المركب بدلالة زمن ودقة الاداء للاعبين ..

Summary of the research :

The research aimed to codify the test of rolling between the posts and then scoring for Indian football players in Dhi Qar, and to determine the level and standard levels for the critical drive between the posts and then scoring for the Indian football players in Dhi Qar. The researcher chose the research community, represented by players from clubs in the north of Dhi Qar Governorate in youth football, as the total research community reached (108) international players (2023 - 2024). The researcher used the statistical results (SPSS) on the electronic computer to be able to reach the research objectives. In light of thee results of the studdy, which led to the Upcoming productions: - The technicians of the complex skill test were joined at levels and rubber exercises allowances for time and accuracy of performance for youth football players in northern Dhi Qar. The test achieved a high degree of ability to

accurately measure and time the players' performance of the research skills. Partially, the composite skill test is indicative of Performance time and accuracy are normal.

١-١ المقدمة والاهمية :

لكون تحقيق الانتصار والفوز في كرة القدم يعتمد على إصابة هدف الفريق المنافس لتحقيق الفوز إذ يتوجب على المدربين الاعتناء بالتدريب بصورة مكثفة وشاملة ويركز على الجانب المهاري وخصوصاً المهارات المركبة التي تندمج بها مهارات عدة تؤدي تواليًا وتؤثر الواحدة بالأخرى تأثيراً إيجابياً، لذا هذا الأمر يتطلب من المدربين أعداد اللاعبين لمواجهة مواقف اللعب المختلفة والارتقاء بمستوى أدائهم المهارية والخطية طبقاً لظروف المباراة ليكون مؤهلاً لتنفيذ الواجبات التي تتطلبها ظروف المباراة. كما أن عملية التقويم في لعبة كرة القدم تعد مقتصرة على اختبارات غير كثيرة العدد وإن توفرت فإنها متباينة في عمليته الوصول إلى التقويم الدقيق فضلاً عن ذلك نراها لا تحتوي على المعايير القياسية التي يمكن من خلالها الدلالة لإعطاء أهمية لدراسة الموضوع وعدم اعتماد القيم الافتراضية وذلك من خلال استعمال الأجهزة العلمية الدقيقة والتي تعكس مدى التطور الحاصل في مستوى الأداء وكذلك تضع بين أيدي المدربين والعاملين في مجال التدريب خريطة السير والموجه بالاطر العلمي الدقيق المبني على القياس الموضوعي، لذا تتحدد أهمية البحث في بناء اختبار جديد لتقويم مستوى دقة وزمن الأداء المهاري المركب التي تترجم إلى درجات ومستويات معيارية تكون بمثابة الدليل الموضوعي للمدرب لتقويم حالة اللاعب ووضع الحلول الناجحة لتلافي الأخطاء والارتقاء بالمستوى.

٢-١ مشكلة البحث :

تكمن مشكلة البحث في عدم وجود اختبار مهاري مركب بدلالة زمن ودقة الاداء للاعبين الدرجة الاولى لكرة القدم فئة الشباب علماً ان الاداء المهاري في المباراة يتضمن اداء مهارات متتالية أي مركبة ولعكس هذا الواقع ، لذا وجب علينا تقنين اختبار مهاري مركب بدلالة الزمن ودقة الاداء تخدم المدربين واللاعبين بنفس الوقت من خلال اطلاع الباحث على العديد من الدراسات التي تخص القياس والتقويم لأن أغلب الاختبارات قد جمعت في طياتها اختبارات لا تراعي سرعة الاداء ودقة الاداء المهاري ومن هنا جاءت وتبلورت مشكلة البحث الحالي .

٣-١ هدفاً البحث :

١. تقنين اختبار الدرحة بين الشواخص ثم التهديد للاعبين اندية الشباب بكره القدم في ذي قار
٢. تحديد درجات ومستويات معيارية لاختبار الدرحة بين الشواخص ثم التهديد للاعبين اندية الشباب بكره القدم في ذي قار .

٤-١ مجالات البحث :

- ١-٤-١ مجال بشري: لاعبو كرة القدم لاندية الشباب في شمال محافظة ذي قار .
- ٢-٤-١ لمجال زماني: للمده من ٢٠٢٣/١٢/١ ولغايه ٢٠٢٤/٣/١.
- ٣-٤-١ مجال مكاني: ملاعب الاندية المشموله بالبحث.

٢ - منهجية البحث وإجراءاته الميدانية :

٢ - ١ منهج البحث :

استخدم الباحث منهج البحث الوصفي الذي يعرف "أحد أشكال التحليل والتفسير العلمي المنظم لوصف ظاهرة أو مشكلة محددة وتصويرها كماً بوساطة جمع البيانات والمعلومات المقننة عن الظاهرة أو المشكلة وتصنيفها وتحليلها وإخضاعها للدراسة الدقيقة" (كاظم كريم رضا الجابري : ٢٠١١، ٢٧٨)، كما أن خصوصية المشكلة البحثية حتمت استخدام الطريقة الوصفية بأسلوب مسحي .

٢ - ٢ مجتمع البحث وعينته :

إن العينة البحثية هي جزء من مجتمع البحث الأصلي ، "فهي دراسة حالة جزء معين او نسبة معينة من افراد المجتمع الاصلي ثم ينتهي ذلك بتعميم نتائجه على المجتمع كله" (محمد حسن علاوي ، محمد نصر الدين رضوان ، ٢٠٠٠ ، ص ٢١٣) .
وقد اختار الباحث مجتمع البحث متمثلاً بلاعبي اندية شمال محافظة ذي قار بكرة القدم لفئة الشباب ، اذ بلغ مجتمع البحث الكلي (١٠٨) لاعباً للموسم الرياضي (٢٠٢٣ - ٢٠٢٤) ، مجتمع البحث وقسموا على النحو الاتي الجدول (١).

**جدول (١)
التوزيع للعينة والنسب المئوية**

ت	الاندية	اعداد اللاعبين	تجربة استطلاعية	العدد لعينة التقنين
١	الفجر	٢٢	٢	٢٠
٢	قلعة سكر	٣٠	٢	٢٨
٣	الرفاعي	٣٠	٢	٢٨
٤	النصر	٢٦	٢	٢٨
	المجموع	١٠٨	٨	١٠٠
	النسبة المئوية	%١٠٠	%١٠,٤١٧	%٣٩,٥٨٣

١-٢-٢ عينة البحث (استطلاعية) :

متغيرات	وحدة القياس	وسط حسابي	انحراف المعياري	الوسيط	معامل الالتواء
الطول	سم	٩٩,٢٠	٥,١٩٧	٩٢,٨	٠,٠٧٧
الكتلة	كغم	٣٢,٢٠	٤,٥١٤	٣٢,٤٤	-٠,٦٠
العمر الزمني	سنة	١٤,١٠	٣,٣٣١	١٤,٥٠	٠,٣٧٧
العمر التدريبي	سنة	٣,٣٠	٢,٤١٨	٣	٠,٣٢٢

تكونت العينة البحثية الاستطلاعية من (٨) ، اختيروا بطريقة عمدية من المجتمع الاصلي ، وقيام بالتجربة للأدوات في دراسته الاستطلاعية والاجراءات للمعاملات العلمية للاختبارات ، لتشكل نسبة مئوية مقدارها (%٧,٤٠).

٣-٢-٢ عينة تقنين :

لقد اختار الباحث عينة التقنين للاختبارات زمن الدقة للاداء المهاري من (١٠٠) لاعبا ، تم الاختيار بصورة عمدية من مجتمع البحث الكلي ، لتشكل نسبة مئوية مقدارها (%٩٢,٦٠).

٤-٢-٢ تجانس عينة البحث:

أجري التجانس لعينة البحث في القياسات الاتية (طول ، كتلة ، عمر زمني وعمر تدريبي) وجدول (٢) يبين التجانس للعينة حيث استخدم الباحث معامل الالتواء إذ كانت القيمة بين (+٣) .

الجدول (٢)

يبين التجانس للعينة البحثية في المتغيرات (طول ، كتلة ، عمر زمني، وعمر تدريبي)

٣-٢-٢ الوسائل والأدوات والأجهزة المستخدمة :

((المصادر العربية والأجنبية ، شبكة المعلومات الدولية ، استمارات لجمع البيانات وتفرغها ، الاختبارات المصممة لزمن ودقة الاداء المهاري المركب ، ملعب كرة قدم قانوني ، شريط قياس يحدد الابعاد ، كرة قدم قانونية عدد (٥) ، صفارة عدد (٤) ، حاسبة الكترونية شخصية محمولة ، ساعة توقيت الكترونية صينية الصنع بوحدة قياس الثانية وأجزائها عدد (١) ، كاميرا رقمية ، كاميرا تصوير (Canon) ، شواخص بلاستيك (١٢) ، شواخص بشرية بأرتفاع ١٦٠ سم ، اهداف صغيرة مصنوعة من الخشب)) .

٢ - ٤ المواصفات النهائية لمفردات اختبارات زمن ودقة الاداء مهاري مركبة للاعبين :-
اسم الاختبار :- جري بكرة (درجة) بين شواخص متعرجة ثم اداء التهديف .

٢-٤-١ التجربة الاستطلاعية :-

اجريت تجربة استطلاعية أولى الغرض منها تطبيق الاختبارات بتاريخ (٢٥/١٢/٢٠٢٣) على عينة الاستطلاع والمكونة من (٨) لاعباً بكرة القدم في شمال محافظة ذي قار وكان الهدف من اداء التجربة ما يأتي: ((التحقق من دقة الأجهزة والأدوات المستخدمة وسلامتها ، تعرف الباحث على وقت استغراق الاختبار)) .

٢-٤-٢ التجربة الرئيسية :-

بعد ان بينت النتائج للتجربة الاستطلاعية سلامة اجراءات الاختبار والصحة والتضمنين للشروط العلمية المطلوبة للاختبار فضلاً عن الملائمة لعينة البحث ، طبق الاختبار زمن ودقة الاداء المهاري المركب للاعبين بكرة القدم: على العينة التقنينية وقوامها (١٠٠) لاعباً وذلك للمدة من ١/١/٢٠٢٤ لغاية ٢٠/١٣/٢٠٢٤ ، وزعت الاختبارات لكل نادي على يومين .

٢-٤-٢ القدرة (القوة) التمييزية للاختبار زمن ودقة الاداء المهاري المركب للاعبين كرة القدم:

بعد الانتهاء من التجربة الرئيسية والقيام بجمع البيانات والتفريغ ، اعتمدت نسبة (٢٧٪) من الدرجات العليا و(٢٧٪) من الدنيا وذلك لمعرفة على القدرة الاختبار على التمييز بين المجموعة ذات المستويات المرتفعة وذات المستويات المنخفضة .

وتم الاستعانة بالاختبار (t) للعينة المستقلة ، وبعد المعالجة للبيانات احصائياً توضح أن الاختبار قيد الدراسة ذات (القوة) التمييزية بين المجموعتين العليا و الدنيا لكون القيم الدلالية اصغر من المستوى الدال (٠,٠٥) عند درجة حرية (٦٢) ، كما في جدول (٢).

الجدول (٢)

يبين قدرة تمييزية للاختبار زمن ودقة الاداء المهاري المركب القيد البحثي على وفق العينة الرئيسية

* تحت المستوى (٠,٠٥) ودرجة الحرية (ن + ١ - ٢) = ٣٢ علماً ان الجدولية = (١,٩٦٠)

الدلالة الإحصائية	القيمة الاحتمالية	قيمة t المحسوبة	مجموعة دنيا		مجموعة عليا		اسم الاختبار
			انحراف معياري	وسط حسابي	انحراف معياري	وسط حسابي	
مميز	0.000	11.949	0.037	0.341	0.064	0.339	الاحماد والجري بالكرة (الدرجة) بين الشواخص المتعرجة ثم التهديف

٢-٤-٢ صعوبة وسهولة الاختبار زمن ودقة الاداء المهاري المركبة للاعبين كرة القدم:

ان الاختبار المصمم والذي يمتاز بصعوبة وسهولة بتوازن للاعبين بكرة القدم ، وعلى هذه الاسس لمعرفة مستوى الصعوبة للاختبار ومدى الملائمة للعينة المختارة ، قام الباحث التحقق من التوزيع الطبيعي بين (٣±) الذي سيذكر لاحقا ، وقد حصل الاختبار على المقبولية لمعاملات صعوبة وسهولة كما يوضح جدول (٣) :

٣-٤-٣ معالم احصائية نهائية للاختبار زمن ودقة الاداء المهاري المركبة للاعبين بكرة القدم:

بعد أن إستكملت إجراءات الأسس ومعاملات علمية للاختبار زمن ودقة الاداء المهاري المركب للاعبين بكرة القدم التي صممها ، يعرض لكم الباحث الوصف لنتائج معالم احصائية نهائية للاختبار والتي تُبين الصلاحية للاختبار لعينة الدراسة من لاعبين كرة القدم لكون القيم هذه معالم موزعة طبيعياً بحسب قيم المعاملات الإلتواء المحددة بين (٣±) و الجدول (٣) يوضح ذلك :

جدول (٣)

يُبين معالم احصائية نهائية لاختبار زمن ودقة الاداء المهاري المركبة للاعبين كرة القدم

المدى	اقل درجة	اعلى درجة	التفرطح	الخطأ المعياري	معامل الالتواء	الانحراف المعياري	الوسيط	الوسط الحسابي
٠,٣٥	٠,٣٠	٠,٦٥	-١٠٢٤٤	٠,٠١٤	٠,٢٢٠	٠,١٠١	٠,٤٢٢	٠,٤٢٠

٢-٥ الوسائل الإحصائية :

حقيبة احصائية (SPSS) .

٣- عرض نتائج وتحليل ومناقشات :

٣-١ عرض نتائج درجات ومستويات معيارية لاختبارات زمن ودقة الاداء المهاري المركب قيد البحث على وفق العينة التقنينة وتحليلها :

ان النتائج لدرجات الاختبار المُصمم طبقت على عينة التقنين وعددها (١٠٠) لاعبا والمتمثلة بعد ترتيبها تصاعدي ، والدرجة المعيارية (الزائفة) والدرجة المعيارية المعدله لهذا الغرض إيجاد التقنين للاختبار وذلك باشتقاق المستويات المعيارية وكالاتي :

١-١-٤ : عرض قيم وسط حسابي وانحراف معياري ووسيط وقيمة المعامل للالتواء للاختبار زمن ودقة الاداء المهاري المركب للعينة التقنينة :

من متطلبات البحث الوصفية في بناء الاختبار هي العرض للمعالم الاحصائية للنتائج هذه الاختبارات قبل العملية لاشتقاق معايير بالتقنين ، وفي ذلك يعرض الباحث النتائج لمعالم الاحصاء لاختبار زمن ودقة الاداء المهاري المركب للعينة التقنينة البالغة (١٠٠) لاعبا ، والجدول (٤) يوضح ذلك .

جدول (٤)

قيم وساط حسابي وانحراف معياري ووسيط وقيمة المعامل الإلتواء لاختبار زمن ودقة الاداء المهاري المركب لعينة التقنين

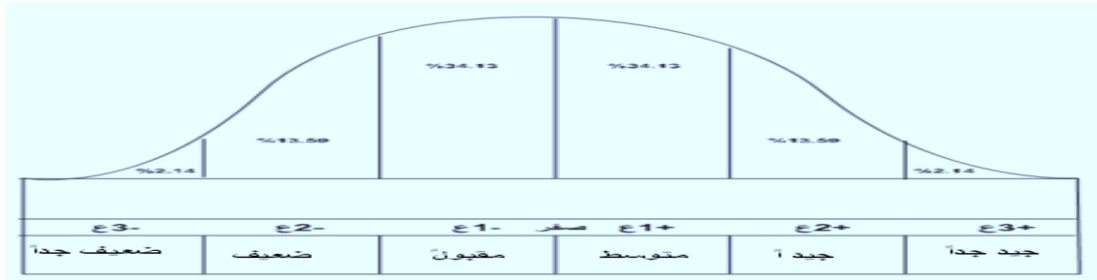
ن = (100)

اسم الإختبار	وحدة القياس	الوسط الحسابي	الوسيط	الانحراف المعياري	معامل الإلتواء
الاخمد وجري بكرة (الدرجة) بين شواخص متعرجة ثم اداء التهديف	درجة / ثانية	0.402	0.420	0.066	-0,322

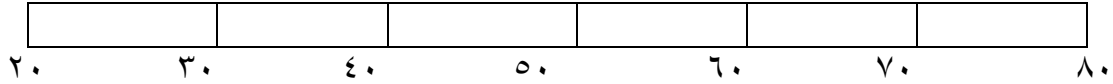
يبين جدول (4) ان وسط حسابي نتائج الاخمد والجري بكرة (درجة) بين شواخص متعرجة ثم اداء التهديف عكس الاتجاه بلغ (٠,٤٠٢) بانحراف معياري (٠,٠٦٦) ، ووسيط (٠,٤٢٠) ، وبلغت معامل التواء (-٠,٣٢٢) .

٢-١-٢ : عرض النتائج للدرجات ومستويات معيارية للعينة التقنينة :

بعد سعي الباحث لا كمال تقنين اختباره المصمم من خلال وجود درجات ومستويات معيارية على عينة بالغة (١٠٠) لاعب من خلالها يمكن اداء حكم على القياس لمستوى زمن ودقة الاداء المهاري المركب للاعبين بكرة القدم، وللتحديد للمستويات المعيارية على منحني للتوزيع الطبيعي (كاوس) حيث يعد من اكثر التوزيعات شيوع في المجال الرياضي ، لان كثير من صفات وخصائص تقاس في هذا المجال يقترب توزيعها من المنحني الطبيعي (نزار الطالب ، محمود السامرائي ، ١٩٨١ ، ص ١٠١) ، وشكل (٢) يوضح ذلك .



درجة معيارية



درجات تائية

شكل (٢) المنحنى للتوزيع الطبيعي (كاوس)

٢-١-٦: العرض للنتائج والتحديد للدرجات ومستويات معيارية للاختبار المختار وتحليها :
تم عرض درجات خام ودرجات معيارية (زائفة) ودرجة معيارية معدلة للدرجات لعينة التقنين الخاصة
بالاختبار وكما مبين في جدول (٥) .

الدرجة المعيارية المعدلة	الدرجة المعيارية	الدرجة الخام	ن	الدرجة المعيارية المعدلة	الدرجة المعيارية	الدرجة الخام	ن
35.64	-1.44	0.26	١٤	27.95	-2.21	0.20	١
38.21	-1.18	0.28	١٥	27.95	-2.21	0.20	٢
39.49	-1.05	0.29	١٦	29.23	-2.08	0.21	٣
39.49	-1.05	0.29	١٧	30.51	-1.95	0.22	٤
39.49	-1.05	0.29	١٨	30.51	-1.95	0.22	٥
40.77	-0.92	0.30	١٩	31.79	-1.82	0.23	٦
43.33	-0.67	0.32	٢٠	31.79	-1.82	0.23	٧
43.33	-0.67	0.32	٢١	33.08	-1.69	0.24	٨
43.33	-0.67	0.32	٢٢	34.36	-1.56	0.25	٩
44.62	-0.54	0.33	٢٣	34.36	-1.56	0.25	١٠
44.62	-0.54	0.33	٢٤	34.36	-1.56	0.25	١١
44.62	-0.54	0.33	٢٥	34.36	-1.56	0.25	١٢
44.62	-0.54	0.33	٢٦	35.64	-1.44	0.26	١٣

جدول (٥)

درجات خام ودرجة معيارية ودرجة معيارية معدلة مرتبة تصاعدي لاختبار اخماد وجري بكرة
(درجته) بين شواخص متعرجة ثم التهذيب عكس الاتجاه

درجة معيارية معدلة	درجة معيارية	درجة خام	ن	الدرجة معيارية معدلة	درجة معيارية	درجة خام	ن
51.03	0.10	0.38	٥٢	44.62	-0.54	0.33	٢٧
51.03	0.10	0.38	٥٣	47.18	-0.28	0.35	٢٨
52.31	0.23	0.39	٥٤	47.18	-0.28	0.35	٢٩
52.31	0.23	0.39	٥٥	47.18	-0.28	0.35	٣٠
52.31	0.23	0.39	٥٦	47.18	-0.28	0.35	٣١
52.31	0.23	0.39	٥٧	47.18	-0.28	0.35	٣٢
53.59	0.36	0.40	٥٨	47.18	-0.28	0.35	٣٣
53.59	0.36	0.40	٥٩	48.46	-0.15	0.36	٣٤
53.59	0.36	0.40	٦٠	48.46	-0.15	0.36	٣٥
53.59	0.36	0.40	٦١	48.46	-0.15	0.36	٣٦
53.59	0.36	0.40	٦٢	48.46	-0.15	0.36	٣٧
54.87	0.49	0.41	٦٣	49.74	-0.03	0.37	٣٨
54.87	0.49	0.41	٦٤	49.74	-0.03	0.37	٣٩
54.87	0.49	0.41	٦٥	49.74	-0.03	0.37	٤٠
56.15	0.62	0.42	٦٦	49.74	-0.03	0.37	٤١
56.15	0.62	0.42	٦٧	51.03	0.10	0.38	٤٢
56.15	0.62	0.42	٦٨	51.03	0.10	0.38	٤٣
56.15	0.62	0.42	٦٩	51.03	0.10	0.38	٤٤
56.15	0.62	0.42	٧٠	51.03	0.10	0.38	٤٥
57.44	0.74	0.43	٧١	51.03	0.10	0.38	٤٦
57.44	0.74	0.43	٧٢	51.03	0.10	0.38	٤٧
57.44	0.74	0.43	٧٣	51.03	0.10	0.38	٤٨
57.44	0.74	0.43	٧٤	51.03	0.10	0.38	٤٩
57.44	0.74	0.43	٧٥	51.03	0.10	0.38	٥٠
57.44	0.74	0.43	٧٦	51.03	0.10	0.38	٥١
درجة معيارية معدلة	درجة معيارية	درجة خام	ن	درجة معيارية معدلة	درجة معيارية	درجات خام	ن
65.13	1.51	0.49	٨٩	58.72	0.87	0.44	٧٧
65.13	1.51	0.49	٩٠	58.72	0.87	0.44	٧٨
65.13	1.51	0.49	٩١	58.72	0.87	0.44	٧٩
66.41	1.64	0.50	٩٢	58.72	0.87	0.44	٨٠

66.41	1.64	0.50	٩٣	60.00	1.00	0.45	٨١
66.41	1.64	0.50	٩٤	61.28	1.13	0.46	٨٢
66.41	1.64	0.50	٩٥	61.28	1.13	0.46	٨٣
70,20	1,70	0,52	٩٦	61.28	1.13	0.46	٨٤
70,20	1,70	0,52	٩٧	62.56	1.26	0.47	٨٥
70,20	1,70	0,52	٩٨	63.85	1.38	0.48	٨٦
70,20	1,70	0,52	٩٩	63.85	1.38	0.48	٨٧
70,20	1,70	0,52	١٠٠	65.13	1.51	0.49	٨٨

(ن = ١٠٠) ، علماً أن (س = ٠,٣٧٢) (ع ± = 0.078) يوضح جدول (٦) أن وسط حسابي الدرجات المعيارية كان (٠,٣٧٢) بانحراف معياري (0.078) والقيمة كانت محصورة (3 ±) هذا يعني ان الاختبار المعياري المعد يقع ضمن المستوى الاعتدالي الطبيعي ، حيث استخرج القيم من درجات اللاعبين الخام ، وللتعرف على مستويات المعيارية للاختبار ، كما تم التنبؤ للبيانات و جدول (٦) يوضح مستويات معيارية والتكرارات لها استناداً للقيم المعيارية للدرجات الزائفة و جدول (٦) يوضح ذلك في الشكل (٣) .

الجدول (٦)

مستويات معيارية للاختبار

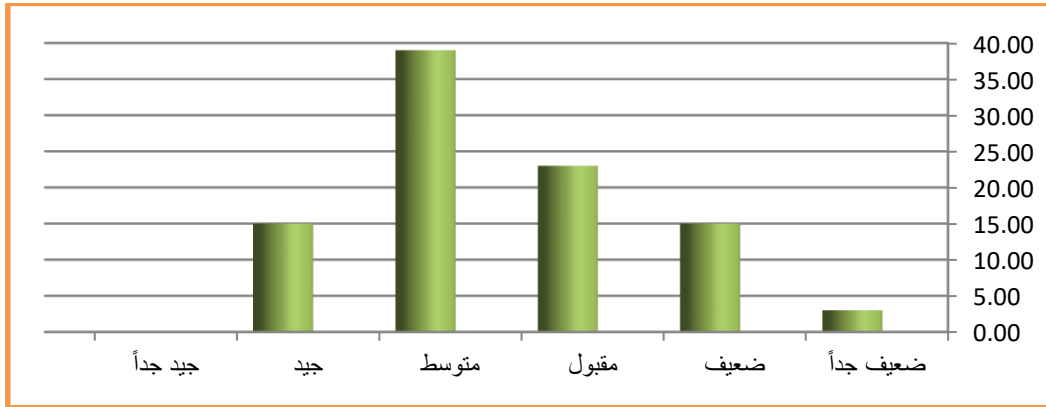
درجة معيارية	درجة معيارية المعدلة	مستوى معياري	عدد اللاعبين (تكرارات)	نسبة مئوية
(2 -) فما دون	29 فما دون	الضعيف جداً	3	3.16 %
(1.99-) – (1 -)	39 – 30	الضعيف	15	١٥,٧٩ %
(0.99-) – (0)	49 – 40	المقبول	23	٢٤,٢١ %
(0.01) – (1)	59 – 50	المتوسط	39	٤١,٠٥ %
(1.01) – (2)	69 – 60	الجيد	15	١٥,٧٩ %
(2.01) فما فوق	70 فما فوق	الجيد جداً	0	0 %

(ن = ١٠٠) (س = 0) (ع ± = 1)

يبين جدول (٦) أن العدد اللاعبين في المستوى ضعيف جدا (3) بالنسبة المئوية (٣,١٦) ، اما في المستوى ضعيف (15) بالنسبة المئوية (١٥,٧٩) ، اما في المستوى مقبول (23) بالنسبة المئوية (٢٤,٢١) ، اما في المستوى المتوسط (39) بالنسبة المئوية (٤١,٠٥) ، اما في المستوى جيد (15) بالنسبة المئوية (١٥,٧٩) ، اما في المستوى جيد جداً (0) بالنسبة المئوية (0) . لذا حقق الاختبار (٥) المستويات المعيارية التي توزع عليها اللاعبون توزيع طبيعي .

لذا نلاحظ أن العينة البحثية في اختبار (الاخماد والجري بالكرة) (الدرجة) بين الشواخص المتعرجة ثم التهديف عكس الاتجاه) حصلت على نتائج ضمن المستويين (مقبول ، متوسط) إذ بلغت النسبة على التوالي (٢٤,٢١% ، ٤١,٠٥%) ويعزوا الباحث وجود النتائج العينة ضمن تلك المستويات إلى ارتفاع مستوى اللياقة البدنية لدى اللاعبين ولكون هذه المهارة ترتبط مع الصفات البدنية والحركية، لأنه وكما هو معروف كلما زادت اللياقة البدنية زادت القابلية على أداء المهارات الحركية بصورة جيدة وهذا بالتأكيد يعتمد على العلاقة القوية بين القدرات البدنية وأداء

المهارات الحركية فكلما كانت القدرات البدنية عالية كلما كانت القدرة على أداء النواحي التكنيكية بشكل أفضل . وقد أثبتت الكثير من البحوث الرياضية أن العلاقة الايجابية دائمه بين اللياقه البدنيه والدقة في الأداء تبعا لنوع النشاط الممارس ولا باستطاعة الفرد اللاعب الاتقان للمهارات الحركيه الأساسية لنوع النشاط الرياضي الذي يختص فيه حالة افتقاره للقدرات البدنيه الضرورية لهذا النوع المعين من النشاط الرياضي . (ساري احمد حمدان ونورما عبد الرزاق سليم ، ٢٠٠١ ، ص ٣١)



شكل (٢)

يبين التكرارات اللاعبين في مستويات معيارية للاختبار الاخمد والجري بكرة (الدرجة) بين شواخص متعرجة ثم اداء التهديف

٤ - الإستنتاجات والتوصيات

٤-١ الإستنتاجات :-

١. في ضوء ما أظهرته نتائج الدراسة توصلت إلى الإستنتاجات الآتية :-
١. تم التوصل لتقنين الاختبار المهاري المركب ووضع الدرجات والمستويات المعيارية بدلالة الزمن والدقة للاعبين لكرة القدم فئة الشباب في شمال ذي قار .
٢. حقق الاختبار درجة عالية من القدرة على القياس لدقة وزمن اداء اللاعبين للمهارات المبحوثة.
٣. ملائمة الاختبار المهاري المركب بدلالة زمن ودقة الاداء للاعبين .

٤-٢ التوصيات :

١. الافادة من الاختبار المهاري المركب المقنن في معرفة المستوى المهاري للاعبين لكونها احد وسائل التقويم الموضوعي على اندية الشباب بكرة القدم .
٢. ضرورة تعميم الجداول المعيارية لاختبار مهاري مركب بدلالة الزمن والدقة لاداء اللاعبين للاعبين الاندية شمال ذي قار بكرة القدم للشباب ، بغية استخدامها في عمليات الاختيار والمتابعة والتقويم المستمر لمعرفة قدرات اللاعبين وتصنيفهم .
٣. ضرورة الافادة من قبل الاتحاد من الاختبار مقنن لغرض التعريف على القدرات مهارية مركبة بدلالة الزمن للاعبين .
٤. اعتماد الاختبار المقنن من قبل مدربي الاندية والفرق لغرض التعرف على القدرات مهارية المركبة للاعبين الاندية والفرق .

- المصادر :-

- ١- كاظم كريم رضا الجابري؛ مناهج البحث في التربية وعلم النفس , بغداد ، مكتب النعيمي، ٢٠١١ .
- ٢- محمد حسن علاوي ، محمد نصر الدين رضوان : القياس في التربية وعلم النفس الرياضي ، دار الفكر العربي، القاهرة ، ٢٠٠٠ .
- ٣- نزار الطالب ، محمود السامرائي : مبادئ الاحصاء والاختبارات البدنية والرياضية ، الموصل ، دار الكتب للطباعة والنشر ، ١٩٨١ .
- ٤- ساري احمد حمدان ونورما عبد الرزاق سليم ، اللياقة البدنية والصحية ، ط ١ ، عمان ، دار وائل للطباعة والنشر، ٢٠٠١ .